

基于使用感受下的城市住宅区活动空间规划研究

任明月

郑州轻工业大学

DOI:10.12238/bd.v4i8.3473

[摘要] 城市住宅区的建设是构建城市总体建设的重要组成部分,城市住宅区在人们的生活中承担着特殊的使命,住宅区不仅仅是为人们在日常起居中提供休憩居住的场所,功能健全设计优秀的住宅空间也应当满足着使用者的精神心理需求。随着住宅空间设计发展完善,住宅空间中的活动空间作为整个住宅区的重要组成部分,是人与人接触交流最为频繁的场所。本文通过对城市住宅小区活动空间的调研考察,对居住区中的居民住户以及环境空间构成元素进行分析研究,运用调查问卷以及文献阅读等方法完善研究。归纳总结出居民对住宅区公共活动空间的情感化需求,以研究促进设计更人性化发展。住户在空间中对环境有一定的需求与决定性作用,作为居住区的活动空间应满足居民外出活动的基本需要,要更加具有启发性与交流性,从而完善人们的身心发展。

[关键词] 城市生活;住宅空间;人居环境

中图分类号: TU984.11+3 **文献标识码:** A

前言

基于此前对具体文献研究阅读,从其中了解到国内外对居住小区活动空间环境的设计,及情感化设计的基本思想,通过对文献的阅读了解发现二者之间的关联紧密,设计离不开人们的情感表现,情感表现的抒发有利于设计的完善。凯文·林奇和加里海克在《总体设计》一书中明确表示了应先在所有的设计之前做好理性的功能分析,将在此处所有的空间使用者分门别类,按照年龄,性别,使用习惯等多种因素进行设计前期归类,在具体空间设计及细节设计上形成对人的如五官感受,安全性考虑等等的关怀。使用者是一个方面,设计追随着情感也是一个方面。《交往与空间》一书中反复强调着设计应专注于生活中的点滴还有和它相关的周边环境,作者在书中时刻提醒读者进行公共空间的设计时应更多的从个体、群体的日常生活作为出发点,进而融合景观的艺术特征进行创造。这些创造性的思维论证,是本文理论思考的本源,通过文献的阅读更好的将设计进行完善。

我国目前的社会正处于高速发展的阶段,人们日益增长的物质文化需求,也

推动着设计审美的发展,在如今的社会发展阶段,我们的设计师越来越根据我们国家所对应的实际需求,进行设计分析。但是由于人口的密集,受众人群层次分散紊乱,大部分空间的设计,未将人性化需求列入首要思考问题当中,这也是现在小区内部规划空间过于单一,无法对很多受众人群的需求进行满足的原因。

1 城市住宅区活动空间定义

城市住宅区,是随着人们社会发展人们居住环境演变形成的聚居形式,城市住宅区由城市街道或自然划分,是具有一定规模并不为城市交通干道所穿越的完整地段,小区内设有满足居民日常生活需要的基层服务设施和公共绿地。活动空间作为住宅区的重要组成部分,承担着极大的交往交流作用。

2 问卷调查对象分析

2.1 东润泰和小区

东润泰和项目是郑州市区少有的低密度高端住宅项目,占地面积为50亩,总建面约14万m²,容积率2.99。本次项目建立有八栋住宅楼与相应的商铺组成,周边地理位置发达,融汇校园、文化、经济、医疗宿舍等多种资源。

此次东润泰和小区作为调查问卷发放对象中的高档住宅小区代表,所谓高档小区,单间面积一般都大于144平米,融积率都小于一。实地考察过程中,发现设施健全,维护人员丰富。在走访问卷过程中发现小区的内部规划路线通道都十分合理,居民满意度较高。尤为对物业管理与相应的基础设施表示满意。走访过程中儿童游乐区、居民休憩区都时不时有人经过使用,采访过程中表示非常满意。

2.2 汇宝花园小区



图 1

图片来源 作者自摄

郑州汇宝花园小区开盘时间为2004年12月3日,项目位于东风路18号,占地

面积为29512平方米。住户最高容纳量为192户,容积率1.96,配套车位总数为200,均为地上车位,周边商业带有硅谷广场与科技市场,周边医院有河南省中医院与曙光医院。交通发达,但是内部设施规划不健全,走访汇宝花园不难发现数目规划单一,地面铺装形式为石板拼接鹅卵石(如图1)。健身器材等由于时间久远,维修并不健全,采访过程中居民满意度不高。

汇宝花园小区作为此次研究问卷发放地点,由于设有服务接待中心,公示16小时服务电话:急修1小时内,其他报修按双方约定时间到达现场;小区业主出入口24小时站岗值勤;按幢设置垃圾桶,每日清运1次;小区道路、绿地每日清扫1次;楼梯扶手每周擦洗1次等。小区档次归类为中等。居民对于使用感受而言,相对满意,突出问题主要在设施的维护发展层面。

2.3 文雅小区小区

郑州文雅小区地址位于金水园田路文劳路交叉口,小区开盘时间为2000年1月1日。物业价格为0.48元/平米每月,小区周边医疗有河南省中医院,河南康复中心医院等。休闲娱乐场所为一家人购物广场,新新百货。教育学院周边开设东风路实验幼儿园,园田路ABC双语幼儿园郑州轻工业学院附属小学,文化路第一小学分校,河南财经学院等。

文雅小区作为此次研究问卷发放地

点,由于基础设施不健全,小区所拥有的运行模式仅为小区出入口有人值守;按幢设置垃圾桶,每日清运1次;小区道路、绿地每日清扫1次;楼梯扶手每月擦洗1次等。问卷发放人员来到文雅小区,发现小区内部规划紊乱,道路过于拥挤,电线与车辆的排放经常会装在一起,有极大的安全隐患,垃圾箱四处摆放(如图2),分布不均匀。依据现实使用情况用户感受相对较差,希望提升基础设施与服务管理。居民使用感在小区之中普遍表示还可以有相应的提升。

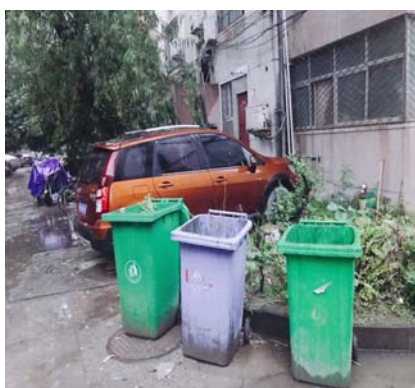


图 2

图片来源 成员自摄

3 总结

基于此前的社区实地调研与住户满意度访问,有针对性地提出基于使用感受的城市住宅区活动空间规划策略,在研究访问过程中,居民对于社区公共活动空间实用度极高。自身无论身处怎

样的社区都有相应的依赖喜爱性。从使用感官归纳总结出居民对住宅区公共活动空间的情感化需求主要表现在:设施服务完善、后期有相应的维修跟进、良好的卫生条件。明确使用确实条件,设立完善现有服务机制能刚好的建设居民幸福的居家生活。

[参考文献]

[1]黄欢.居住区标志性景观设计研究[D].华中科技大学,2010.

[2]李金路.中国城市居住区环境建设中的“以人为本”[J].中国园林,1999,(6):41-43.

[3]惠劫,张倩,王芳.城市住区规划设计概论[M].北京:化学工业出版社,2005.

[4]杜宏武.影响小区居住环境质量居民满意度因素:以珠江三角洲地区若干小区为例[J].城市规划学刊,2002,(5):48-54.

[5]武晓瑞.成都市居民居住环境满意度影响因子分析[D].西南财经大学,2010.

[6]扬·盖尔.交往与空间[M].何人可,译.北京:中国建筑工业出版社,2002:38.

[7]贺菁,邱灿红.社区户外活动空间可感知性设计研究[J].中外筑,2011,(8):70-73.

[8]张月.室内人体工程学[M].天津纺织科技,2006.